

Groningen

EEN GRONINGER ROOD ORIËNTATIEPUNT Het Baken van Meerstad is een kloek bakstenen volume met een karakteristiek silhouet. Als een van de weinige appartementengebouwen is het rijzige hoogteaccent een baken, zowel vanuit de wijk zelf maar ook vanaf het woldmeer en vanuit het omliggende landschap.



OPDRACHTBESCHRIJVING

Architectonisch ontwerp van een appartementengebouw met 30 woningen en de landschappelijke inpassing van het gebouw en de parkeeroplossing op maaiveld in deelgebied De Zeilen van Meerstad.

OPDRACHTGEVER Ter Steege Bouw Vastgoed Hardenberg BV

PROJECTTEAM Remco Bangma, Kelvin Li, Daam van der Leij, Anastasia Demidova, Abdallah Omara

ONTWERP 2021-2024

STATUS in ontwikkeling

FUNCTIE appartementen met parkeervoorziening

OMVANG 30 appartementen

VISUALS YuconVR

Baken van Meerstad

Groningen



EEN BAKEN IN HET LANDSCHAP EN DE WIJK

Wie door het Groningen rijdt wordt gegrepen door de weidsheid van het landschap maar ook vallen de vele middeleeuwse dorpskerkjes op. In dit landschap staat de grootste hoeveelheid romanogotische vroegmiddeleeuwse kerkgebouwen van Nederland. Deze kerkjes staan vaak midden in de dorpen al dan niet op een lichte verhoging in het landschap, omgeven door bomen. Het zijn veelal kloeke volumes opgetrokken uit baksteen in de typisch Groninger orangerode kleur met bijpassende orangerode dakpannen.

Deze bakens in het Groninger landschap vormen de inspiratiebron voor het Baken van Meerstad. Als één van de drie appartementengebouwen in Meerstad heeft dit gebouw een bijzondere positie in het stedenbouwkundig plan. Op de hoek gelegen aan twee watergangen vormt het Baken een oriëntatiepunt binnen de wijk maar ook een herkenningspunt zichtbaar van grotere afstand. Op de hoek gepositioneerd vormt het de oostelijke afsluiting van de boomweide en vanuit het zuiden gezien staat het gebouw in de as van de ontsluitingsweg.

ARCHITECTUUR, BOUWMASSA EN DETAIL

De 30 appartementen zijn verdeeld over twee ten opzichte van elkaar verschoven volumina die subtiel verhoogd in het landschap staan. Het westelijke hogere volume bevat de ontsluitingskern en de hoofdentree. Dit volume vormt een markante beëindiging van de open boomweide gelegen aan de westzijde van het gebouw. Het lagere oostelijke volume bevat naast appartementen ook de collectieve fietsenstalling en oriënteert zich op een meer geborgen groene ruimte direct aan het water. Beide volumes worden beëindigd met een asymmetrische kap waardoor het gebouw een karakteristiek silhouet krijgt. Onder deze kap zijn een aantal afwijkende appartementen gerealiseerd. Een pregnante dakkapel doorbreekt dit silhouet aan beide zijden.

De gevel bestaat uit een herhaling van modulaire gevelopeningen van 1, 2 of 3 modules breed. De plaatsing van deze gevelopeningen in een strak ritme zorgt voor rust in het gevelbeeld. De diepe negge geeft het gebouw een robuuste uitstraling. De hoofdentree doorbreekt dit ritme in hoogte en vorm. Ambachtelijk getrap metselwerk in een rondboogvorm



HET HOGERE VOLUME VORMT EEN MARKANTE BEÏNDIGING VAN DE OPEN BOOMWEIDE AAN DE WESTZIJDE VAN HET GEBOUW



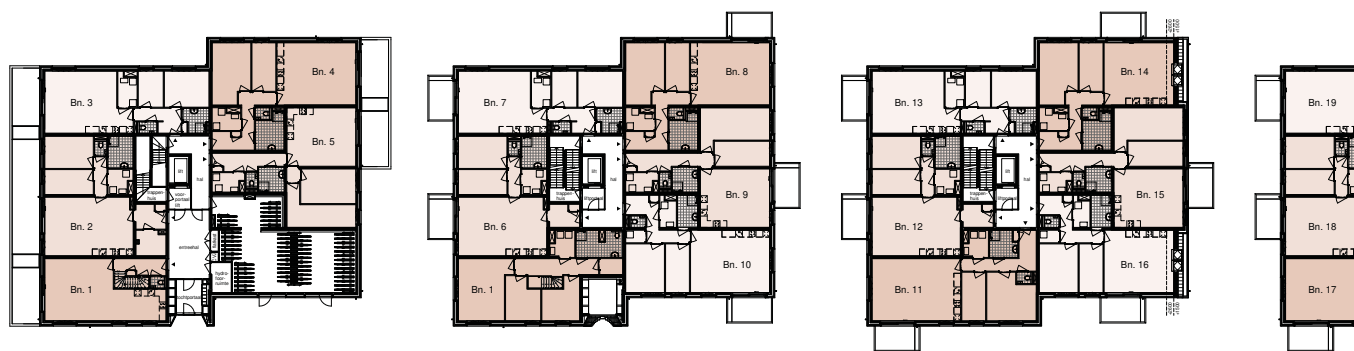
HET BAKEN VAN MEERSTAD IS GEÏNSPIREERD DOOR DE GRONINGER DORPSKERKJES DIE ALS KLOEKE BAKSTEEN VOLUMES BAKENS ZIJN IN HET LANDSCHAP VAN GRONINGEN



LANDSCAPPELIJKE INPASSING VAN HET GEBOUW EN HET PARKEREN IN AANSLUITING OP HET LANDSCHAPSPLAN VAN MEERSTAD

Baken van Meerstad

Groningen



benadrukt de robuuste bouwmassa en trekt de blik naar de hoofdentree. De rondboogvorm zet zich in het interieur van het entreeportaal door in de vorm van een tongewelf.

De uitkragende balkons hebben elk een geïntegreerde plantenbak die door bewoners zelf wordt ingevuld. Het slingerlamelhekwerk is voor de balkonrand gemonteerd en geeft de balkons een elegante en eenduidige uitstraling.

GRONINGER ROOD

De materialisering van het Baken is eenduidig. Een beperkt palet van materialen en kleuren zorgt voor een sterk geheel. De verwijzing naar de historische Groninger kerken wordt voortgezet in de keuze voor authentieke Groninger bakstenen. Door gebruik te maken van lokaal gewonnen klei verkrijgen de stenen van Steenindustrie Strating hun sprekende Groninger orangerode kleur. Een mix van twee sorteringen waarvan de voetzijde als zichtsijde wordt toegepast resulteert in een rijk gevelbeeld. Daarop aansluitend worden de kappen gedekt met een holle natuurrode pan. Kozijnen, hekwerken, daktrimmen, muurafdekkers, hemelwaterafvoer, etc. hebben allemaal een kleur die aansluit op de orangerode baksteenkleur.

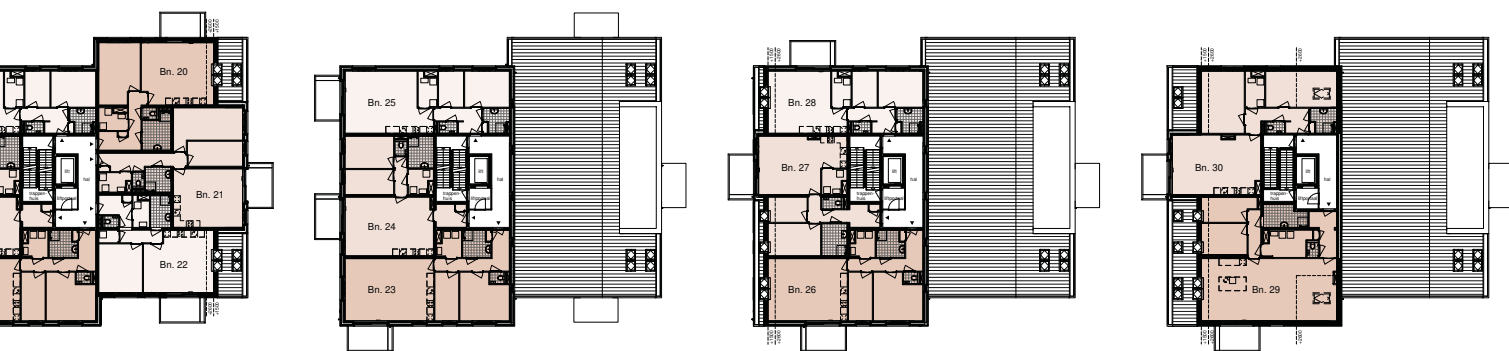
LANDSCAPPELIJKE INPASSING

Het gebouw staat als een kloek baksteenvolume enigszins verhoogd op de grens tussen boomweide en lommerrijke bosrand. Het landschap rondom sluit aan op het grotere landschapsplan van Meerstad. De boomweide bestaat uit gedeeltes zones met kortere grassoorten maar ook uit zones met meer bloemrijk grasland. Het gebouw zetten we rondom in een veld van ruiger bloemrijk grasland. Deze ruigere grassen en bloemen lopen door tot aan de opgetilde ommuurde private buitenruimtes op de begane grond. Er worden geen privacy-schermen toegepast tussen de buitenruimtes maar plantenbakken met groenblijvende beplanting. Het bloemrijk grasland en de subtiele verhoging van de buitenruimtes borgt de privacy van de bewoners op de begane grond.

Het bewoners- en bezoekersparkeren is opgelost in 3 compacte, ten opzichte van elkaar gedraaide, parkeercoffers die tussen de bomen zijn gepositioneerd. De parkeercoffers worden omzoomd door een gemengde haag. De reeds aangeplante bomen worden aangevuld met gelijke en bijpassende soorten. Bij de keuze voor de haagbeplanting en bomen is zorgvuldig gekeken naar een mix van bladverliezende en groenblijvende, bloeiende en niet bloeiende soorten. Daarnaast is gekeken naar de bladkleuren door de seizoenen heen zodat er steeds een rijk en afwisselend beeld ontstaat.



HET LAGERE OOSTELIJKE VOLUME BEVAT ORIËNTEERT ZICH OP EEN MEER VERBORGEN GROENE RUIMTE DIRECT AAN HET WATER



De verharding van het parkeerterrein wordt uitgevoerd in een donkergrijze open en gesloten bestrating van betonstenen. De open verharding wordt toegepast ter plaatse van de parkeervakken en het midden van de rijloper. Aan weerszijde van de rijloper en in een zoom rondom de parkeervakken wordt de gesloten verharding toegepast.

Het voetpad naar de hoofdentree en inpandige fietsenstalling wordt, in aansluiting op de standaard van Meerstad, uitgevoerd in een donkere gebakken klinker. De sfeer en kleurtoon van deze bestrating wordt in het tochtportaal in de vorm van keramische tegels doorgezet.

NATUURINCLUSIEVE MAATREGELEN

In samenspraak met de vogelbescherming wordt een palet aan maatregelen genomen aan het gebouw en in de landschappelijke inpassing die samen bijdragen aan de ontwikkeling van een grotere biodiversiteit. Er is niet alleen ruimte voor mensen, maar ook voor planten, insecten en vogels. De verschillende grasmengsels zijn aantrekkelijk voor diverse insecten, maar ook de struweelsoorten vormen een bron van voedsel en beschutting voor insecten en vogels. In de gevel van het gebouw worden verschillende natuurinclusieve maatregelen opgenomen. Voor gebouwgebonden soorten zoals de huismus, gierzwaluw en spreeuw worden nestkasten ingemetseld op verschillende oriëntaties. Voor vleermuizen worden kleinere zomerkasten en grotere kraamverblijven ingemetseld. De plantenbakken op de balkons zorgen ervoor dat ook op hoogte groen een plek heeft in het ontwerp.



AMBACHTELIJK GETRAPT METSELWERK IN EEN RONDBOOGVORM BENADRUKT DE ROBUUSTE BOUWMASSA EN TREKT DE BLIK NAAR DE HOOFDENTREE



GEMENGDE HAGEN, EEN VARIËTEIT AAN BOMEN EN OPEN VERHARDING ZORGEN VOOR EEN ROBUUSTE GROENE INPASSING VAN HET PARKEREN OP MAAVELD