

## Eindhoven

**WONEN IN EEN BEELDENTUIN** *Het woningbouwproject Kamsalamanders zet in op natuurinclusief bouwen vanuit de overtuiging dat het realiseren van woningen niet ten koste hoeft te gaan van de natuur, maar juist synergie kan opleveren, een bijdrage kan leveren aan de biodiversiteit en zo het wonen in de natuur tot een rijkere ervaring maakt.*



### OPDRACHTBESCHRIJVING

Prijsvraagontwerp voor woningbouw, in symbiose met het landschap.

**OPDRACHTGEVER** D.W. Investments, Gemeente Eindhoven

**PROJECTTEAM** Ernst van Rijn, Paul Kersten, Arie-Jan Bakker, Despina Sapoutzi, Leander Rispen, Andrea Fernández Ramírez

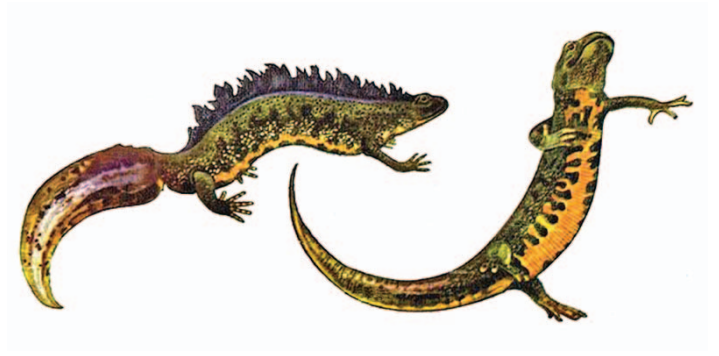
**ONTWERP** 2018

**STATUS** ontwerp

**SAMENWERKING** moBius Consult

**FUNCTIE** 25 patiowoningen, collectieve buitenruimte

**OMVANG** ca. 1,2 ha



**RICHARD SERRA IN EINDHOVEN** Binnen de Eindhovense nieuwbouwwijk Bosrijk neemt Cluster 18 een bijzondere positie in. De Cluster wordt begrensd door twee lange rechte lanen met imposant grote bomen. Deze monumentale ruimtelijke elementen vragen om een bebouwing van een wat grotere korrel dan te vinden is in de overige clusters van Bosrijk. Dat zorgt ook voor een passende aansluiting op de bebouwing van het naastgelegen wijkcentrum Meerrijk. Als we Bosrijk beschouwen als een beeldentuin (zoals de gemeente Eindhoven doet), waarin de gebouwen de beelden zijn, dan is de tuin gebaat bij beelden van verschillende schaal. Het plan Kamsalamanders ziet zich als de Richard Serra van de beeldentuin.

Vijfentwintig grondgebonden, gelijkvloerse patiowoningen zijn geplaatst in twee samenhangende bouwvelden die een dynamische twee-eenheid vormen. De horizontale bouwmassa fungeert als sculpturaal contrapunt van de monumentale bomenlanen. De schaalgrootte maakt het mogelijk het project een ruimtelijke, functionele en sociale meerwaarde te geven: de twee bouwvelden vormen samen een collectieve buitenruimte die openbaar toegankelijk is, maar ook door de bewoners kan worden toegeëigend. Tussen park en patio ontstaat een derde ruimtetype met een eigen sociale dynamiek.

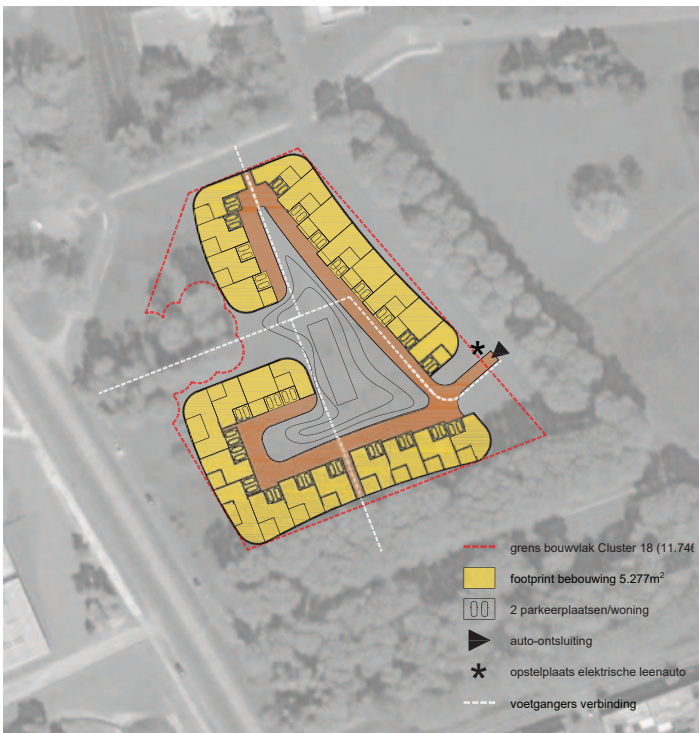
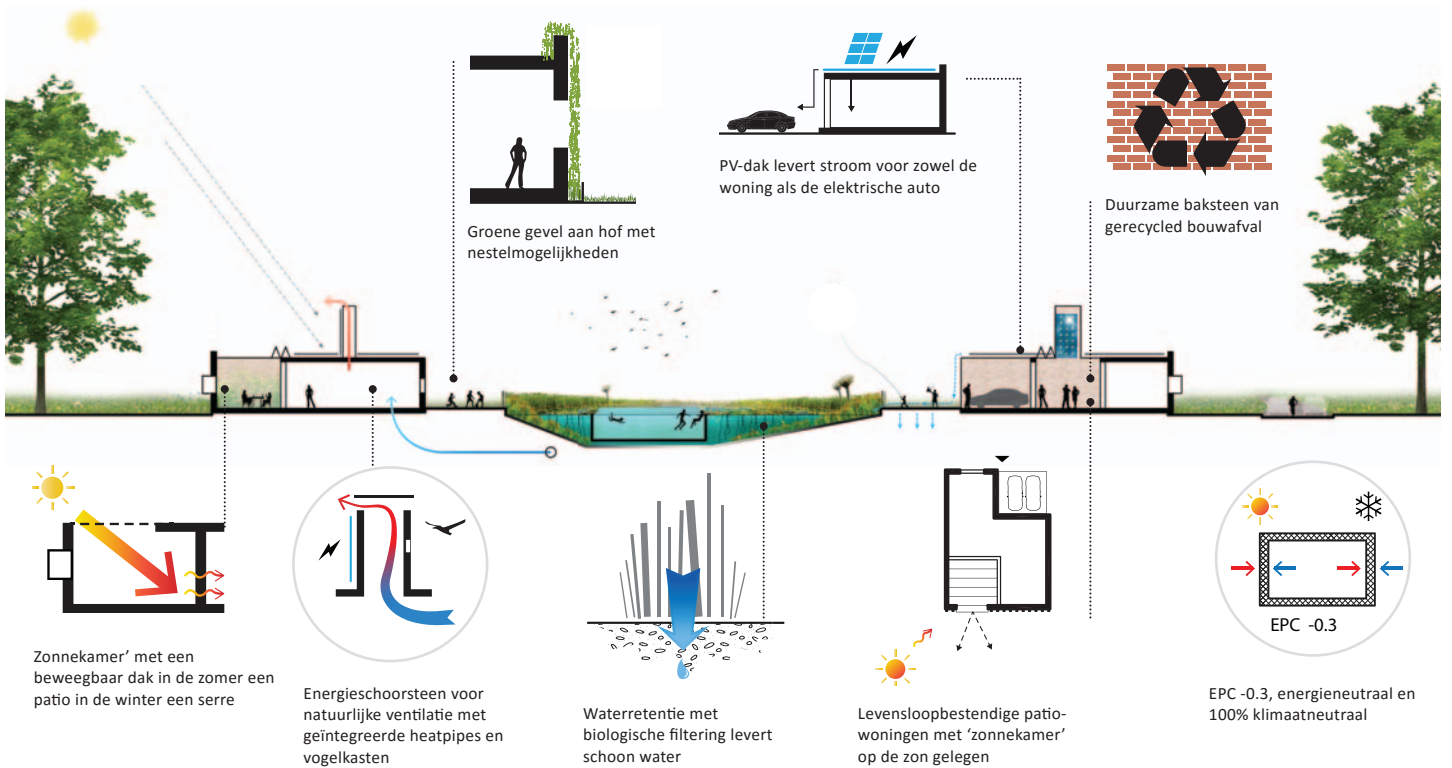
**SCHOON WATER** Het plan herbergt een grote diversiteit aan voorzieningen voor dieren, waaronder overwinterplaatsen voor egels, nestplaatsen voor zwaluwen en bijenkasten. Centraal in de collectieve tuin ligt een vijver die waterretentie koppelt aan biologische filtering en zo schoon water levert voor het zwembassin dat in de vijver drijft. De vijver biedt tevens een habitat voor een van de meest bedreigde amfibieën in Nederland: de kamsalamander. Het is ook deze kamsalamander, met zijn kenmerkende getande rugkam, die herkenbaar is in de hoofdvorm van de twee sculpturen en zo naamgever van het project is geworden.

Een ruime diagonale doorsteek verbindt de tuin met het omringende parklandschap van Bosrijk. Twee kleinere doorsteeken zorgen voor verdere doorwaadbaarheid van het plan. Zo is niet alleen sprake van architectuur in het landschap, maar ook van landschap in de architectuur.



DE GOLVENDE BUITENRANDEN VAN DE WONINGENSAMBLES KRIJGEN EEN RITMERING VAN PENANTEN DIE SCHAAL EN TEXTUUR TOEVOEGEN

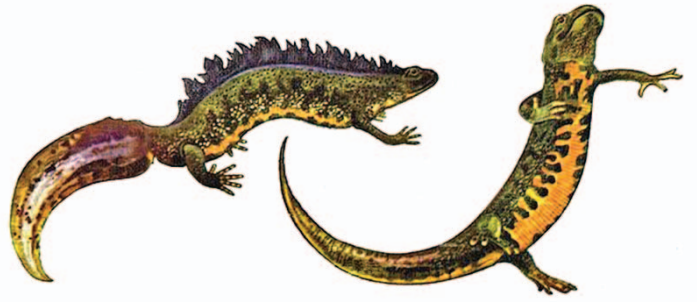




BEBOUWING



RUIMTELIJK KENMERKT HET ONTWERP ZICH DOOR EEN GETRAPTE OVERGANG VAN OPENBAAR, VIA COLLECTIEF, NAAR PRIVÉ



**LOGES AAN HET PARK** De woningensembles worden gerealiseerd in een dieprode, gerecyclede baksteen, wat het hele project een sterk natuurlijk patina geeft. De golvende buitenrand krijgt een ritmering van penanten die schaal en textuur toevoegen. Op wisselende plaatsen is de buitenrand voorzien van grote vensters in Cortenstalen kaders die de woningen openen naar de groene omgeving, als royale loges aan het park.

Aan de binnenkant zijn de individuele woningen beter herkenbaar. De bakstenen bouwvolumes zijn hier getand en iedere woning krijgt een entree en twee parkeerplaatsen op eigen terrein, uit het zicht van wie zich buiten de hof bevindt. De woningen zijn georganiseerd rond de zonnekamers, optimaal gericht op de zon, wat binnen het ensemble resulteert in een diversiteit aan woningplattegronden.

De dakvlakken worden benut voor grote 'zonnedaken' met PV-panelen die grotendeels zijn verzonken in het bouwvolume en zich slechts aan de tuinzijde tonen als transparante pergola's boven de entrees en parkeerplaatsen van de woningen. De parkeerplaatsen op eigen terrein worden voorzien van laadpalen die het gebruik van elektrische auto's aanmoedigen en financieel extra aantrekkelijk maken.

**ENERGIESCHOORSTENEN** De woningen krijgen innovatieve energieschoorstenen. Dit zijn zonneshoorstenen die door warmte-accumulatie bij zonnig weer thermische trek teweegbrengen en daarmee een natuurlijke ventilatiestroom. Koele lucht wordt aangezogen via grondbuizen. Maar ook zijn er *heatpipes* in de schoorstenen geïntegreerd en zijn ze voorzien van broedplaatsen voor vleermuizen, uilen en gierzwaluwen.

**NATUURINCLUSIEF BOUWEN** Kamsalamanders gaat volledig mee in de principes van *The Natural Step* en beschouwt de aansluiting op het warmtenet – en dus het aardgasloos bouwen – als een vanzelfsprekend gegeven. Duurzaamheid blijft niet beperkt tot de reductie van de CO<sub>2</sub>-uitstoot. Het plan zet in op natuurinclusief bouwen met een grote sociaal-maatschappelijke component. Het streven is om een plan te maken dat niet milieubelastend is, levensloopbestendig, energie *levert* en een natuurlijke, levendige omgeving tot stand brengt. Het energetisch concept, het comfort van de woningen en de groene omgeving zijn aspecten die elkaar in dit project versterken.



DE WOONCLUSTER LIGT IN EEN PARKACHTIGE OMGEVING, MAAR HERBERGT EEN HALF-BESLOTEN, COLLECTIEVE TUIN





VOGELVLUCHTPERSPECTIEF