

Handelskade

Waalfront, Nijmegen

STAP OVER HET SPOOR *Op de 'kop' van de binnenstad van Nijmegen geeft een stedenbouwkundig ensemble met een hoogstedelijke dichtheid en menging van functies een nieuw leven aan de Handelskade.*

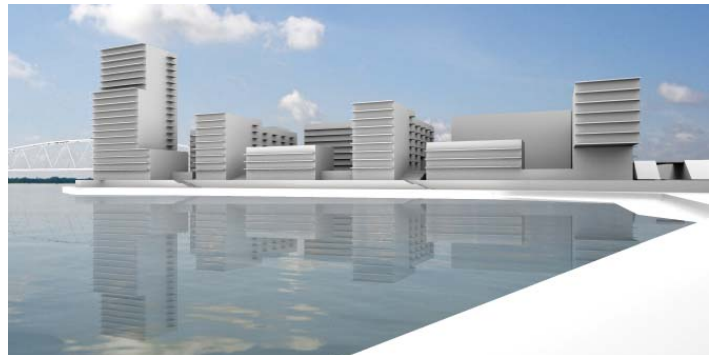


OPDRACHTBESCHRIJVING

Stedenbouwkundig Programma van Eisen voor centrumstedelijk wonen aan de Waal en de Waalhaven, i.o.v. Ontwikkelingsbedrijf Waalfront en i.s.m. Baljon Landschapsarchitecten.

OPDRACHTGEVER Ontwikkelingsbedrijf Waalfront
PROJECTTEAM Gijs Wolfs, Ernst van Rijn, Janneke Dries, Svet Gavrilov
ONTWERP vanaf 2010
STATUS ontwerp
SAMENWERKING Baljon Landschapsarchitecten

OMVANG 540 appartementen, 4000 m² commerciële voorzieningen en 600 gebouwde parkeerplaatsen



STEDENBOUWKUNDIG ENSEMBLE

HET NIEUWE WAALFRONT De voormalige industriezone langs de zuidelijke Waaloever, direct ten westen van de historische binnenstad van Nijmegen, wordt getransformeerd tot een nieuw stedelijk rivierfront met een gemengde bebouwing. De Handelskade vormt de opmaat voor de realisatie van het nieuwe Waalfront. wUrck heeft voor deze eerste deeluitwerking van het Masterplan Waalfront het Stedenbouwkundig Programma van Eisen opgesteld. Op de hoek van de Waal en de Waalhaven worden woningen en voorzieningen gemengd in een spectaculair stedelijk ensemble met een dichtheid van ruim 200 woningen per hectare. De Nijmeegse binnenstad en het kernwinkelgebied worden bij wijze van spreken 'over het spoor heen getild' en maken front aan de Waalhaven en het weidse panorama over de majestueuze bocht van de rivier. Woningtypologieën, ontsluitingen, buitenruimten, parkeerstructuur en bouwkundige fasering vormen de ingrediënten van een complex stedenbouwkundig ontwerp dat een slagvaardige samenwerking vereist tussen stedenbouwkundigen en (landschaps)architecten binnen één ontwerpsteam.

diversiteit van woningtypen voor een verscheidenheid van doelgroepen: studenten, starters, stellen met kinderen en arrivés. Zij voelen zich tegelijkertijd aangetrokken tot de geborgenheid van de hof en de dynamiek van de voorzieningen, de haven en de stad; het merendeel van de woningen heeft daarbij uitzicht over de Waal. Doel is steeds de stedelijke potenties van de locatie maximaal te benutten en de optimale stedenbouwkundige grondslag te leggen voor het ontstaan van een succesvol, gemengd stedelijk milieu. Samen met de spelregels uit het beeldkwaliteitsplan (door Lodewijk Baljon Landschapsarchitecten) leidt dit tot een unieke toevoeging aan het stedelijk areaal van Nijmegen.

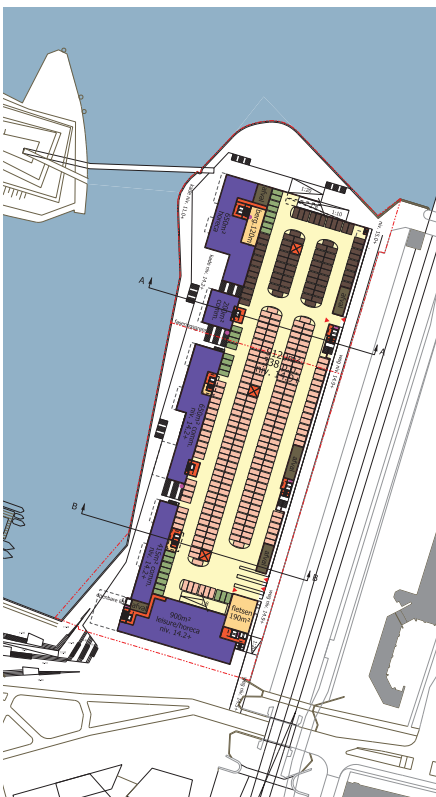
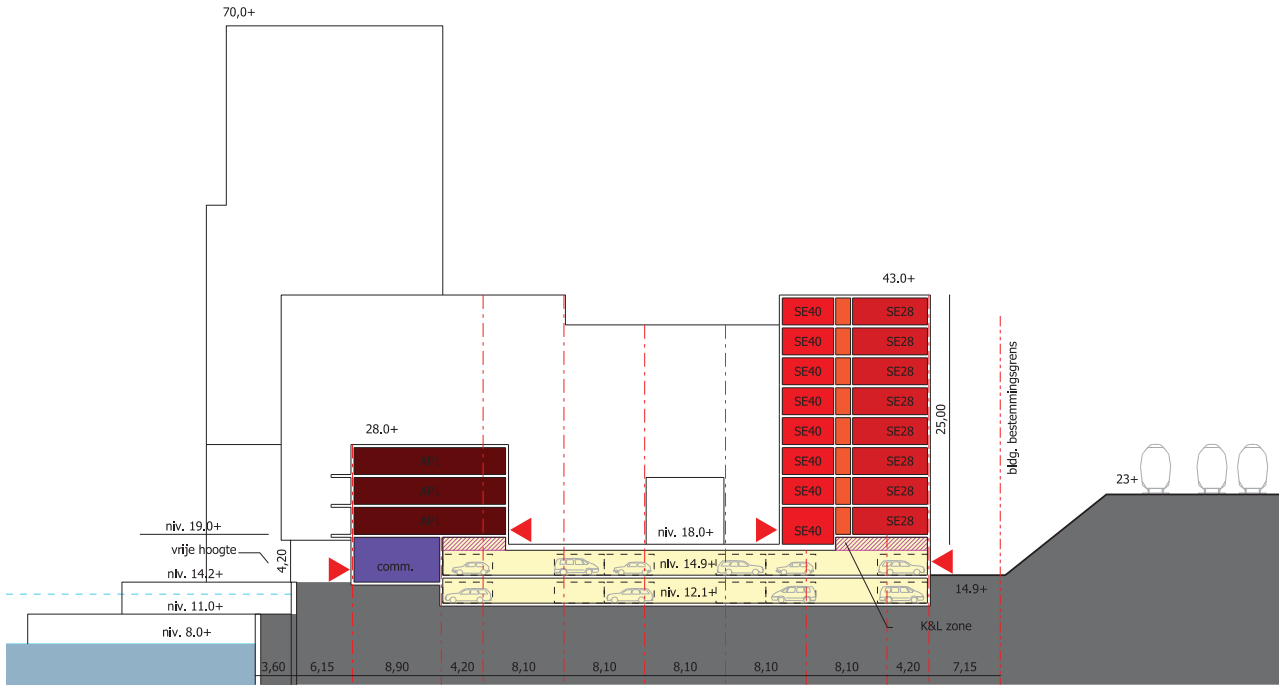
STEDELIJK MILIEU Het ensemble wordt gestructureerd door openbare ruimten op verschillende niveaus: een lage wandelkade – die af en toe onderstroomt - op 11+ m NAP, een horecakade op 14+ m NAP (het stedelijk maaiveld) en drie semiopenbare woonhoven op 18+ m NAP. De woongebouwen staan op een plint van twee parkeerlagen die aan de noord-, zuid- en westzijde zijn afgezoomd met restaurants, cafés en commerciële voorzieningen. Monumentale trappartijen – die tevens dienstdoen als tribune aan de Waalhaven – verbinden de kades met de hoven. Op het hofniveau bevinden zich de toegangen naar een grote



DE HANDELSKADE FUNGEERT ALS STEPPING STONE TUSSEN DE HISTORISCHE BINNENSTAD EN HET NIEUWE WAALFRONT



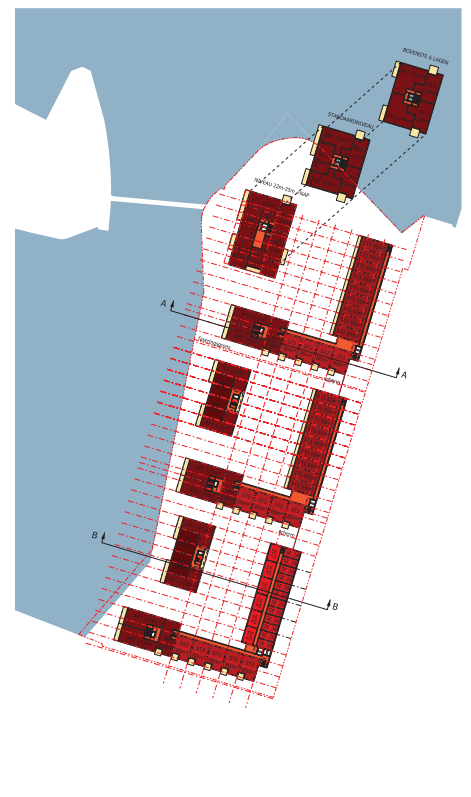
ARCHITECTONISCHE UITWERKING (VERA YANOVSHCHINSKY E.A.)



+14.90 M



+18.00 M



+25.00 M NAP