

Hoge Vucht

Breda

HUISKAMER VOOR DE WIJK Een ingrijpende revitalisering en verdichting maakt het bestaande wijkcentrum Moerwijk tot Hart van de Wijk. Het vernieuwde centrum fungeert daarmee als vliegwiel voor de beoogde regeneratie van het naoorlogse stadsdeel Hoge Vucht.



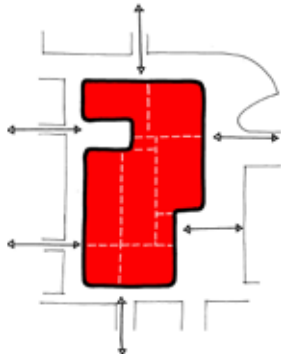
OPDRACHTBESCHRIJVING

Stedenbouwkundig plan voor de uitbreiding en herstructurering van het wijkcentrum van Hoge Vucht.

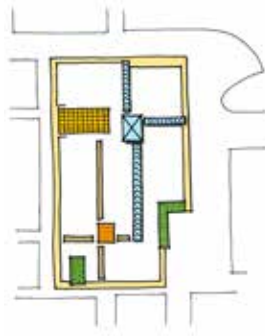
OPDRACHTGEVER ASR Vastgoed Ontwikkeling, Zorgaanbieder Stichting Elisabeth, Woningcorporatie Singelveste AlleeWonen
PROJECTTEAM Ernst van Rijn, Oriol Casas Cancer, Sacha Buck, Danli Sheng
ONTWERP vanaf 2010
STATUS masterplan

FUNCTIE wonen, commercieel, werken, sociaal-maatschappelijk en parkeren

Hoge Vucht Breda



WISSELWERKING MET OMGEVING



SCHAKERING VAN OPENBARE RUIMTE

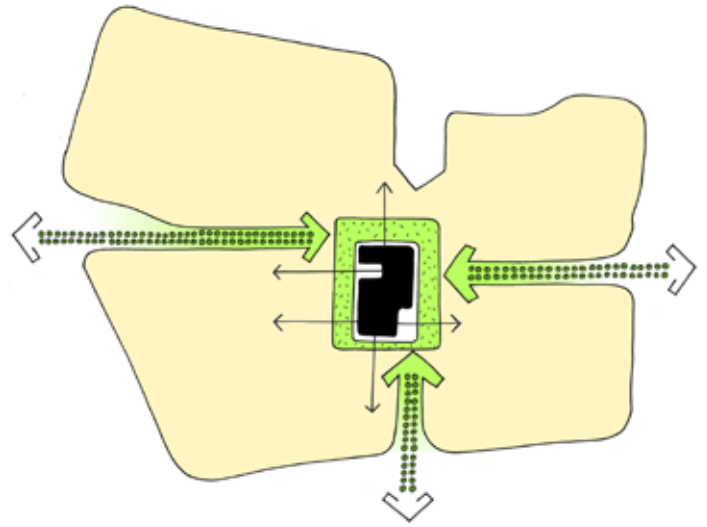


MAAIVELD PARKEREN MAAKT RANDEN LEVENSVATBAAR

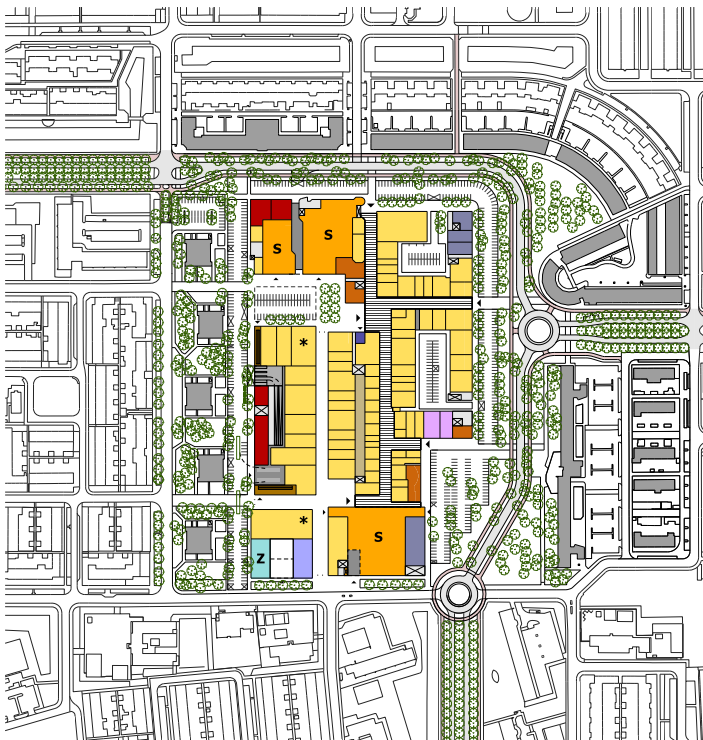
ONTMOETINGSPLEK Hoge Vucht is een naoorlogse uitbreidingswijk in het noorden van Breda. Typerend voor de tijd van ontstaan is dat de wijk grootschalig is en groen van karakter. Het centraal gelegen (winkel)centrum is gebaseerd op een modernistisch, 'open' plan dat echter nooit is voltooid. Het komt over als een naar binnen gekeerd eiland zonder herkenbare identiteit. Begin jaren negentig is de noordrand van het centrum verbouwd tot een meer gesloten stadsbeeld en zijn de winkelstraten overkapt tot passages, wat de introversie alleen maar verder heeft versterkt.

Onder de noemer Hart van de Wijk hebben de gemeente Breda, woningcorporatie Singelveste, zorgaanbieder Stichting Elisabeth en ASR Vastgoed de krachten gebundeld om het winkelcentrum Moerwijk nieuw leven in te blazen. De revitalisering van het centrum vormt een essentieel onderdeel van de herstructurering van de wijk Hoge Vucht. De initiatiefnemers staat een duurzame transformatie van het wijkwinkelcentrum voor ogen tot een integraal 'wijkhart', een levendige ontmoetingsplek die functioneert als de huiskamer van Hoge Vucht en kan uitgroeien tot het stadsdeelcentrum van Breda-Noord.

In een cyclisch proces van workshops, klankbordgroepen, wijk- en ondernemerstafels, marktstudies en financiële analyses is de opgave geconcretiseerd naar een uitdagend én haalbaar Masterplan.



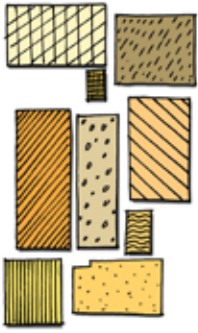
NIEUWE HOOFDSTRUCTUUR: CENTRUM COMMUNICEERT MET ZIJN OMGEVING



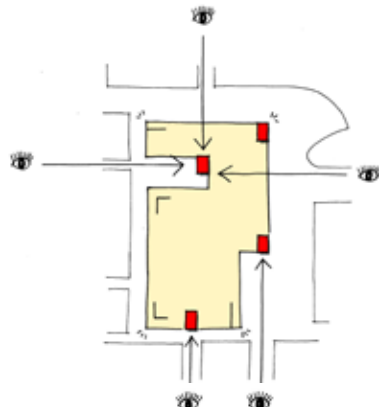
KAART MAATSCHAPPELIJKE VOORZIENINGEN



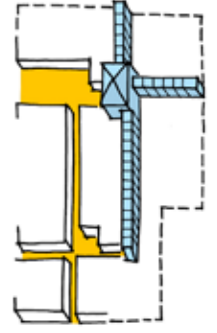
HUISKAMER VAN DE WIJK



SCHARKERING VAN BOUWBLOKKEN



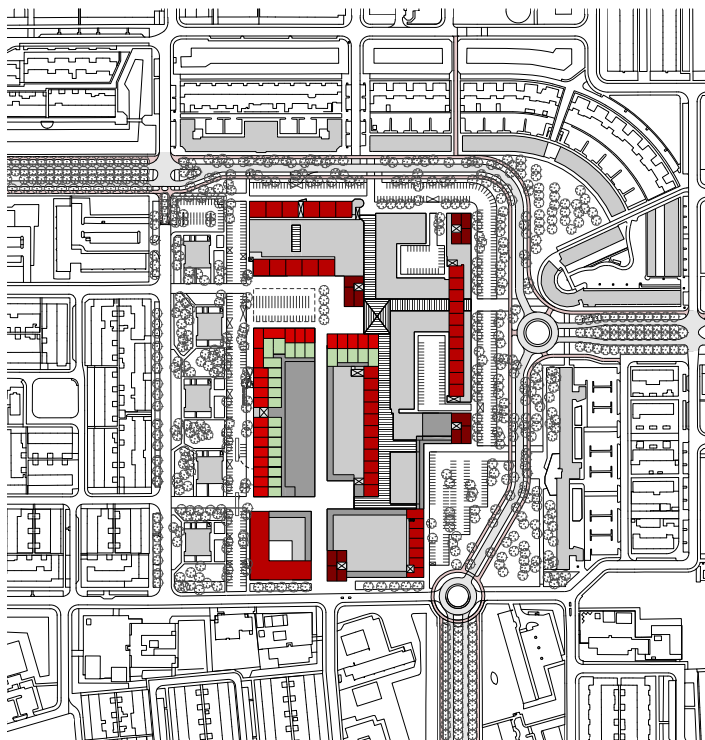
HOOGTEACCENTEN VOOR HERKENBAARHEID EN ORIËNTATIE



EVENWICHT EN SAMENHANG TUSSEN OUD EN NIEUW

STEDELIJKE STRUCTUUR De uitbreiding van het programma wordt ingezet om de structuur van het centrum te versterken. De bestaande passage wordt met een nieuwe open winkelstraat gecompleteerd tot een compact 'winkelrondje', opgespannen tussen een aantal karaktervolle verblijfspleinen. Maatschappelijke voorzieningen, een groot zorgcentrum en een beperkte toevoeging van woonprogramma dragen verder bij aan het multifunctionele, stedelijke karakter van het vernieuwde centrum, opgebouwd als een los ensemble van orthogonale blokken, een synthese van bestaand en nieuw.

Een belangrijk uitgangspunt is om het centrum letterlijk naar buiten te keren en in veel sterkere mate dan voorheen in te bedden in zijn stedelijke omgeving. Routes vanuit de omliggende buurten krijgen een duidelijke beïndiging in het centrum; hoogteaccenten liggen in belangrijke zichtassen en versterken de herkenbaarheid en oriëntatie. Een hoge toren aan het 'marktplein' markeert als baken van verre het Hart van de Wijk. Gemengd stedelijk programma in de randen, levensvatbaar gemaakt door de toevoeging van maaiveldparkeren rond het centrum, adresseert de buitenzijde van het centrum en geeft het wijkhart een publiek gezicht naar de buitenwereld.



KAART WONEN



HET CENTRUM KRIJGT EEN GEZICHT NAAR BUITEN