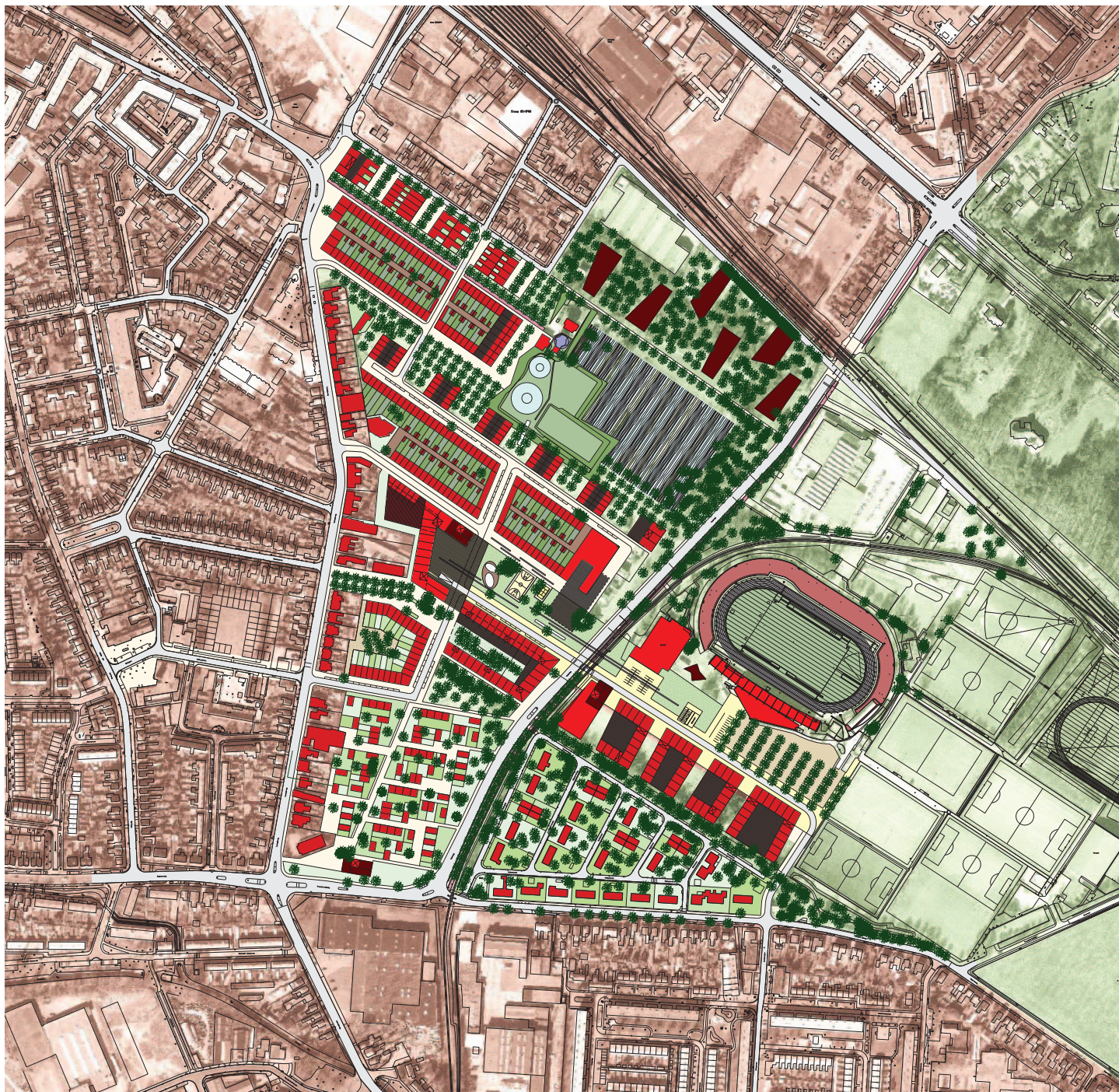


# Olympiapark

wUrk  
architectuur stedenbouw landschap

## Hengelo

**DE AANTREKKINGSKRACHT VAN DE STADSRAND** Met een uitgesproken stadslandschap wordt hier het comfort van de stad gecombineerd met de aantrekkingskracht van het aangrenzende landschap. Sport is ingezet als bouwsteen voor buurtidentiteit en sociale cohesie.



### OPDRACHTBESCHRIJVING

Stedenbouwkundige plan voor herstructurering van een naoorlogse woonbuurt in de Hengelose wijk Berflo Es.

**OPDRACHTGEVER** St. Joseph Wonen, Gemeente Hengelo

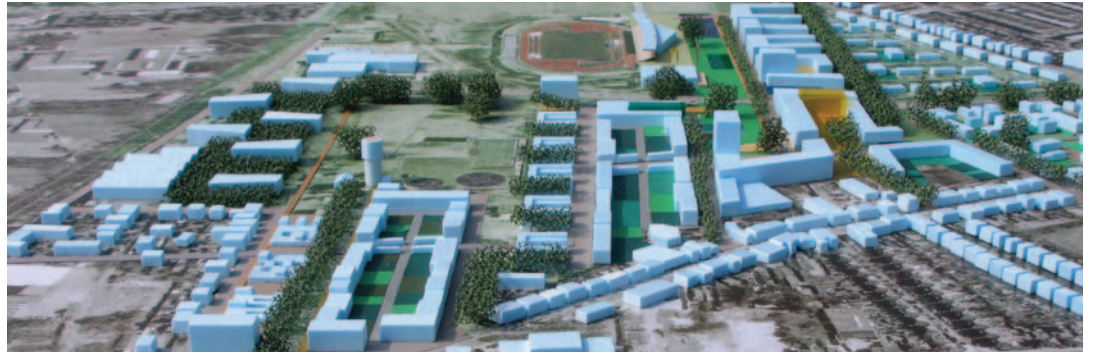
**PROJECTTEAM** Gijs Wolfs, Oriol Casas Cancer, Paul Kersten, Ernst van Rijn, Floris Bouwman

**ONTWERP** 2006

**STATUS** meervoudige opdracht

**FUNCTIE** 700 woningen, educatieve en commerciële voorzieningen

**OMVANG** 29 ha.

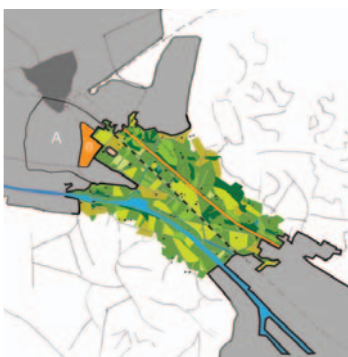


**DUBBELE DUIDING** De gemeente Hengelo heeft Berflo Es tot speerpunt gemaakt in de herstructureringsopgave van naoorlogse woonwijken. De opgave voor het deelgebied uit de 50-er en 60-er jaren Veldwijk Noord is ambitieus. De buurt moet een scharnierpunt worden tussen Berflo Zuid en Veldwijk Zuid: het moet een centrum worden voor de hele wijk. De functionele relaties tussen de buurten moeten dus verbeterd worden, maar belangrijker nog: de buurt moet het imago van centrum ook waar kunnen maken. Op basis van het beeld van de buurt nú is dat nog moeilijk voorstelbaar. Bovendien willen gemeente en corporatie een gevarieerder en eigentijdser woningbestand realiseren. Om die doelstellingen te kunnen realiseren wordt het huidige woningbestand (700 woningen) volledig vervangen door 700 nieuwe woningen plus een winkelcentrum en een wijksschool.

De wederopbouwbuurt Veldwijk Noord ligt tussen het centrum van Hengelo en de groenzone tussen Hengelo en Enschede. De wijk kan daarom zowel een positie aan de stadsrand van Hengelo toegeschreven worden als een positie aan het centrale 'landschapspark' van de dubbelstad Hengelo-Enschede. Deze mogelijkheid van een dubbele 'duiding' van Veldwijk Noord vormt een sterke basis voor de ontwikkeling van een visie op de toekomst van de wijk als geheel en van Veldwijk Noord in het bijzonder.



CONCEPT



VINGERMODEL



VERBINDENDE STRUCTUURLIJNEN



HET CENTRUM



OLYMPIABUURT



PALET BEBOUWINGSTYPOLOGIEËN



PALET OPENBARE RUIMTE



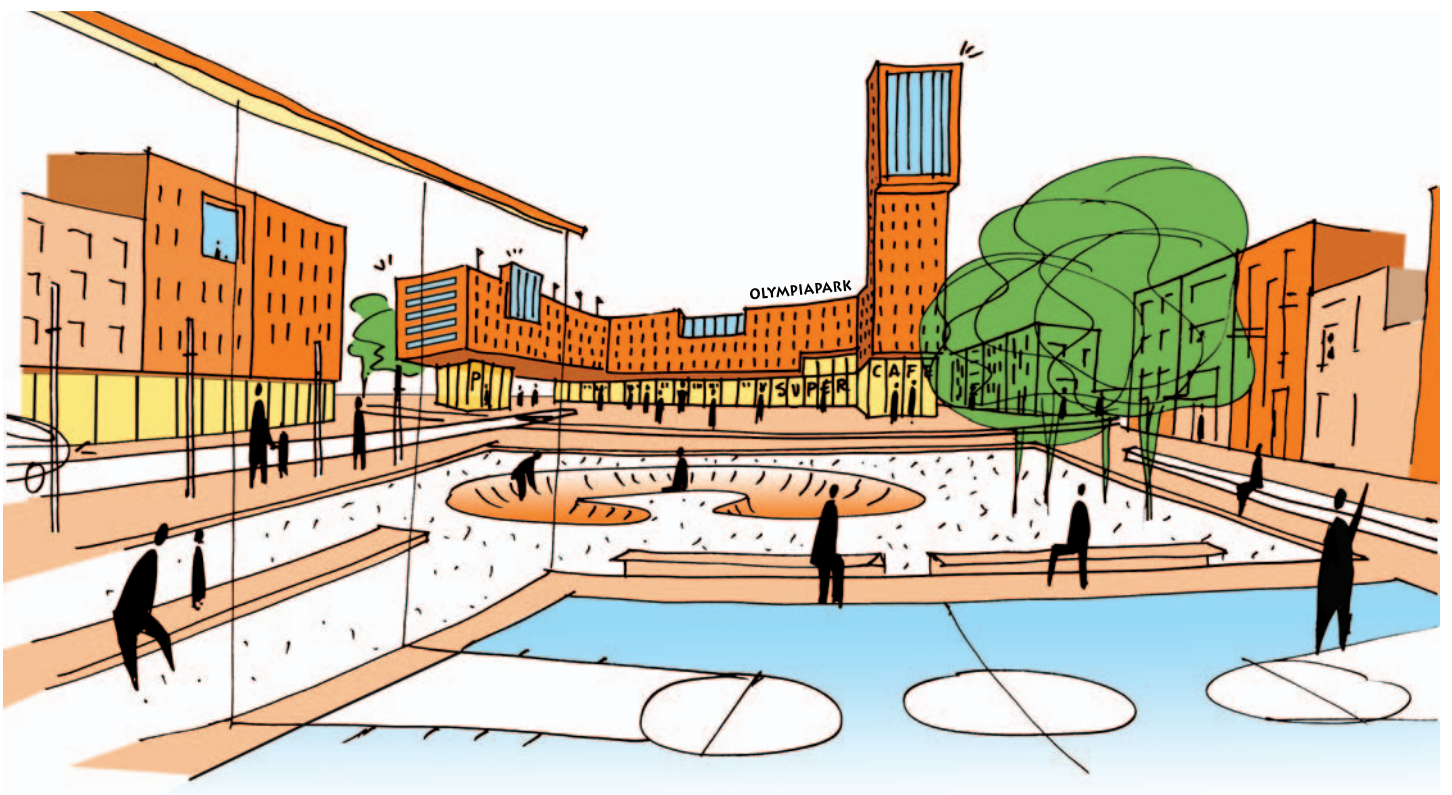
MOZAÏEK



EEN 'VINGERMODEL' ZORGT ERVOOR DAT EEN MAXIMAAL AANTAL WONINGEN UITKIJKT OVER HET PARK

**EINDELOZE VERGEZICHTEN** Wonen aan de rand van de stad heeft altijd een grote aantrekkingskracht. Het perspectief van 'eindeloze vergezichten', in combinatie met de directe rugdekking van winkelcentrum, stationsgebied en binnenstad. Het plan beoogt deze magische perimeter van stad en land zo lang mogelijk te maken: het groen doordringt de stad en andersom. Alle nieuwe woningen grenzen aan deze groene ruimte.

De huidige openbare ruimte lijdt onder hetzelfde euvel als in veel andere Nederlandse wederopbouw wijken: door de onbestemdheid van het vaak sleetse groen, de onduidelijkheid tussen privaat en openbaar en het gebrek aan een benoembare identiteit van plekken, is de feitelijke gebruikswaarde gering. In het plan zijn daarom scherpe scheidslijnen gelegd tussen het openbare en het private. Daarnaast is door het leggen van een structurele functionele en ruimtelijke relatie tussen het naastgelegen Fanny Blankers Koen Stadion een nieuw (sport)imago verleend aan de buurt: Veldwijk Noord wordt Olympiapark!



DE NIEUWE BUURT KRIJGT EEN SPORTIEF IMAGO