

Dieren

LANDSCHAPPELIJK PARKEREN Door het grote verschil in schaal tussen bouwvlak en bouwhoogte is het nieuwe transferium bij het station van Dieren eerder op te vatten als een landschap dan als een gebouw. Dit 'landschap' is door het ontwerp sterk verweven met zijn omgeving.



OPDRACHTBESCHRIJVING

Architectonisch ontwerp parkeergarage (p&r)
voor 350 parkeerplaatsen bij het station Dieren.

OPDRACHTGEVER Ballast Nedam, Gemeente Dieren, ProRail

PROJECTTEAM Oriol Casas Cancer, Gijs Wolfs, Remco Bangma, Edson da Costa, Frank Mekkelholt, Dirk Bots

ONTWERP 2014

STATUS gerealiseerd

OPLEVERING 2018

SAMENWERKING Grontmij (nu Sweco)

FUNCTIE parkeergarage

OMVANG 350 parkeerplaatsen

FOTOGRAFIE Jan de Vries, Ballast Nedam



LAMELLEN GEVEN DE GEVEL DE BENODIGDE GELAAGDHEID, TRANSPARANTIE EN VENTILATIEMOGELIJKHEDEN

VERANKERING IN DE CONTEXT Het transferium is een van de ingrepen binnen het project Traverse Dieren, de omvangrijke reconstructieopgave van de gebundelde corridor van spoor en provinciale weg, die beide dwars door het Gelderse dorp Dieren lopen. De nieuwe parkeergarage (gratis te gebruiken) ligt aan de noordzijde van het spoor, naast het station. Door de verdiepte ligging oogt het volume bescheiden van omvang.

Aan de kant van de Prins Bernhardlaan waarborgt een groene wand de privacy van de omwonenden en beschermt tegelijkertijd tegen geluidsoverlast. De groene gevel draait de hoek om en wordt als kopgevel gekoppeld aan de royale groene entreetuin. Aan de spoorzijde heeft het transferium een gevel van houten lamellen. De houten gevel behoort meer bij het 'spoorse', de dynamiek van het station. Hij draait de hoek om en wordt zo ook het gevelbeeld aan het Stationsplein Noord. Door dit yin-yangprincipe ontstaat een helder ordeningsconcept en een maximale verankering in omgeving en context.

HOUTEN LAMELLEN De houten lamellen beogen enerzijds een zekere robuustheid te geven in het aanzicht in langsrichting en tegelijkertijd een grote mate van transparantie, daglichttoetreding en ventilatie vanuit het benedendek van de voorziening. Daarom is er gekozen om de houten lamellen van boven naar beneden te verjongen. Vanuit het interieur gezien lijkt de gevel heel open, terwijl hij vanuit het exterieur, aan de bovenzijde, juist een stevig silhouet heeft.

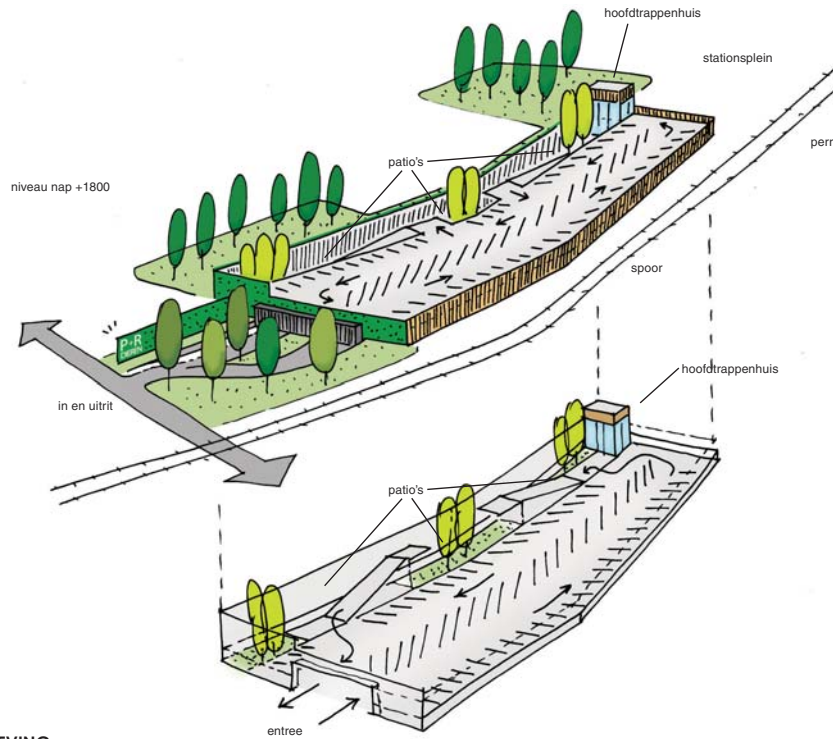
De verjonging wordt verkregen door een samengestelde lamel te maken uit drie delen die sprongsgewijs naar boven toe een steeds grotere diepte creëren. Hierdoor ontstaat zowel in het gevelaanzicht als in de doorsnede een grote mate van gelaagdheid die de gevel een nieuwe, eigen schaal verleent.



DE VOETGANGERSENTREE VAN HET TRANSFERIUM LIGT AAN HET HERINGERICHTE STATIONSPLEIN NOORD



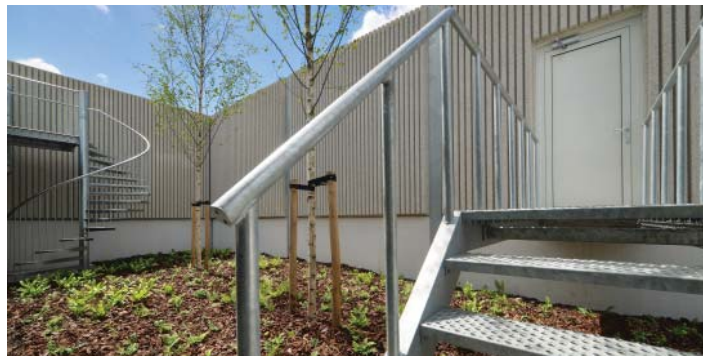
DETAIL VAN DE HOUTEN LAMELLEGEVEL



RELATIES TUSSEN GEVELS EN OMGEVING

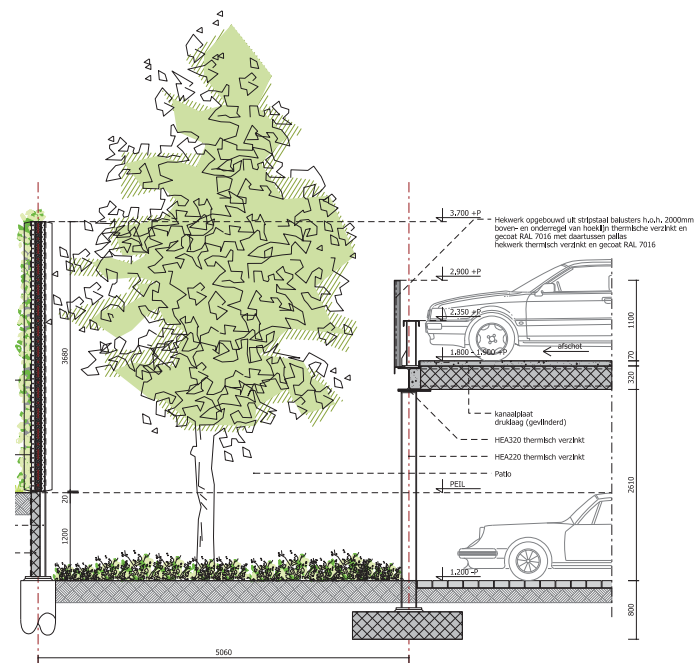


DE INRIT VAN HET TRANSFERIUM KRIJGT DOOR DE BEGROEIING EEN GROEN KARAKTER



GROENE PATIO'S VORMEN DE OVERGANG TUSSEN DE WOONWIJK EN DE GARAGE

BEELDMERK VAN DE VELUWEZOOM De groene gevel is een geluidwerende voorziening voor de woningen achter de parkeervoorziening. Hij heeft twee zichtzijden. Aan de buitenzijde is het een 'erfafscheiding' voor de woningen. Op de verticaal gegroefde en antracietkleurige houtvezelcementplaat is in overleg met de bewoners begroeiing aangebracht. Aan de binnenzijde fungeert het scherm als een witte, reflecterende patio-gevel. In de drie patio's is een onderbegroeiing van bosvarens met berkenbomen gecombineerd. Hierdoor ontstaat vanuit de garage een sympathiek beeld: het beeldmerk van de Veluwezoom.



DOORSNEDE OVER EEN VAN DE DRIE PATIO'S



HET TRANSFERIUM HEEFT EEN CAPACITEIT VAN 350 PARKEERPLAATSEN



DE HELLINGBANEN ZIJN GECOMBINEERD MET DE PATIO'S



DE HOUTEN LAMELLEN VAN DE SPOORGEVEL ZIJN FAMILIE VAN DE HOUTEN BEKLEDING VAN DE VOETGANGERSPASSERELLE

